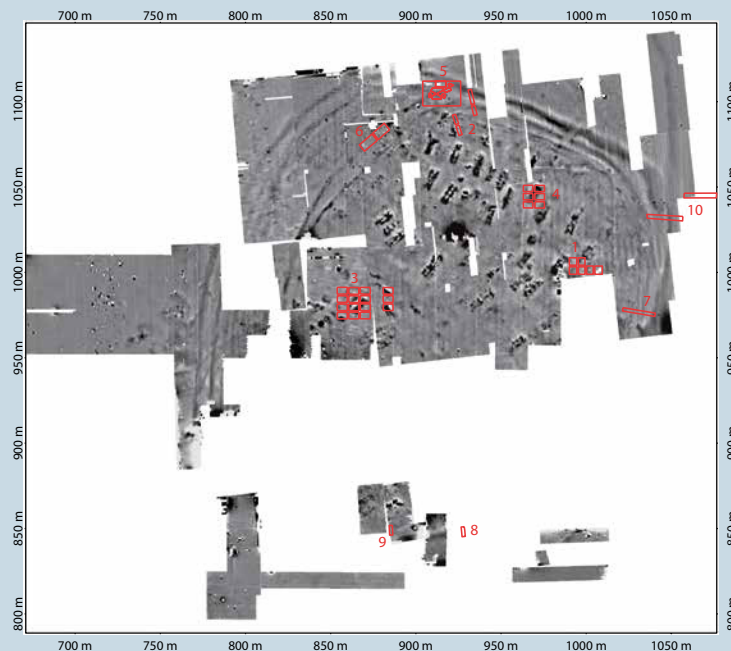


Okolište: An Early Large Settlement in the Low Mountain Range of Central Bosnia

During the Neolithic, large densely populated villages, which had the character of central places, developed for the first time in the history of Southeast Europe. In the focus of a Bosnian-German cooperation project with extensive archaeological fieldwork was the tell of Okolište. This site lies in the valley of the Bosna River near the city of Visoko and dates from the time between 5200–4700 BCE. The tell is unique in Central Bosnia with an expanse of 7 ha. The settlement was fortified with a complex ditch system and was structured by a dense and regular development of houses of similar size. According to extrapolations, 500–600 houses existed contemporaneously for 2000–3000 inhabitants. On the basis of differences in household inventories, economically and ritually particularly active households could be identified, whose members come into question as leading inhabitants of the settlement. Representative tableware gained importance, which is interpreted as an indicator of competition between households. Botanical and zoological studies reveal the cultivation of a wide spectrum of crops and the keeping of domestic animals (particularly cattle) as the economical basis of the settlement. Population increases led to a progressive opening of the land in the course of the Neolithic and to the integration of higher mountainous regions within the economic sphere of the settlement. Growing inequality and the resulting social tensions most likely represent the main factors which led to the emigration of a large part of the population and finally to the total abandonment of the settlement.

Plot of the geomagnetic prospection of the large settlement of Okolište, including the location of the excavation area. Discernible are, e.g., the multi-phased ditch system and some burnt houses. The construction density of the settlement was actually significantly higher.

Plan der geomagnetischen Prospektion der Großsiedlung Okolište mit Lage der Grabungsflächen. Erkennbar sind u. a. das mehrphasige Grabensystem und einige verbrannte Häuser. Tatsächlich war die Bebauungsdichte der Siedlung erheblich höher.



Neolithic settlement landscape in the Visoko Basin, Central Bosnia. Okolište (5200–4700 BCE) is located in the middle of the picture.

Neolithische Siedlungslandschaft, Visokobecken, Zentralbosnien. Okolište (5200–4700 v. u. Z.) befindet sich in der Bildmitte.

Representative ceramic vessels from Okolište, probably used during feasting rituals or celebrations.

Repräsentative Keramikgefäße von Okolište, wahrscheinlich benutzt bei Bewirtungsritualen oder Festen.



Okolište: Frühe Großsiedlung im Mittelgebirge Zentralbosniens

Im Verlauf der Jungsteinzeit entwickelten sich erstmals in der Geschichte Südosteuropas große bevölkerungsreiche Dörfer, die den Charakter von Zentralorten besaßen. Im Fokus einer bosnisch-deutschen Kooperation mit umfangreicher archäologischer Feldarbeit stand der im Tal des Flusses Bosna bei der Stadt Visoko gelegene Siedlungshügel von Okolište aus der Zeit zwischen 5200–4700 v. u. Z. Dieser ist mit einer Ausdehnung von 7 ha in Zentralbosnien einzigartig. Die Siedlung war mit einem komplexen Grabensystem befestigt und verfügte über eine dichte und regelmäßige Bebauung mit Wohnhäusern ähnlicher Größe. Hochrechnungen zufolge existierten in dem Dorf gleichzeitig 500–600 Häuser für 2000–3000 Menschen. Anhand von Ausstattungsunterschieden von Haushalten können ökonomisch und rituell besonders aktive Haushalte identifiziert werden, deren Mitglieder als Führungsschicht der Siedlung infrage kommen. Repräsentatives Tischgeschirr gewann an Bedeutung, was als Indikator für Wettbewerb zwischen Haushalten interpretiert wird. Botanische und zoologische Untersuchungen zeigen die Kultivierung eines breiten Spektrums an Kulturpflanzen und die Haltung von Haustieren (v. a. Rinder) als ökonomische Basis der Siedlung. Bevölkerungswachstum führte im Verlauf des Neolithikums zu fortschreitender Landschaftsöffnung und zur Einbeziehung höher gelegener Gebirgsregionen in den Wirtschaftsraum der Siedlung. Wachsende Ungleichheit und daraus resultierende soziale Spannungen stellen wahrscheinlich einen maßgeblichen Faktor für die Abwanderung eines großen Teils der Bevölkerung und schließlich für die gänzliche Aufgabe der Siedlung dar.

